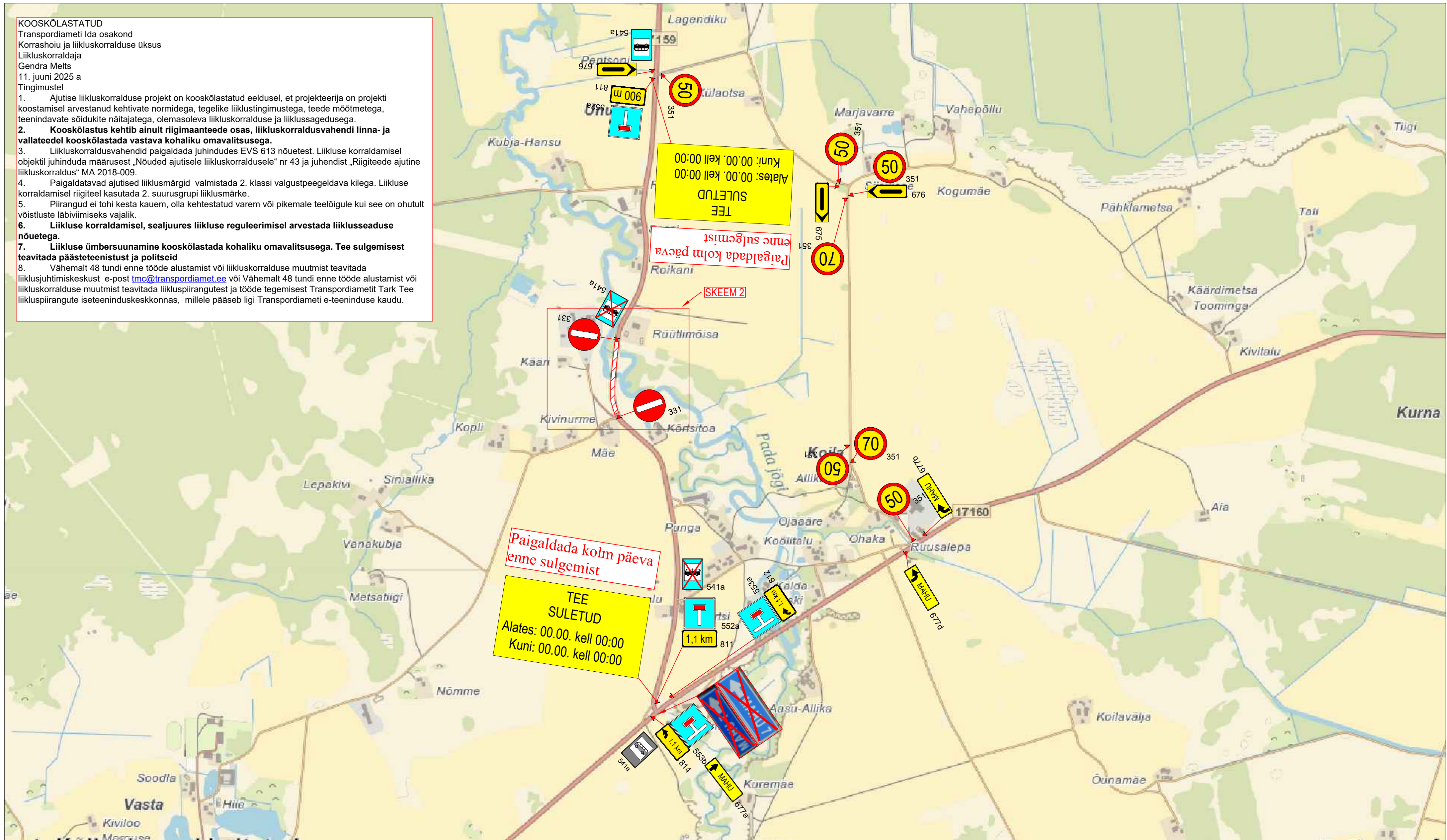


Transpordiameti Ida osakond  
Korrashoiu ja liikluskorralduse üksus  
Liikluskorraldaja  
Gendra Melts  
11. juuni 2025 a  
Tingimustel

1. Ajutise liikluskorralduse projekt on kooskõlastatud eeldusel, et projekteerija on projekti koostamisel arvestanud kehtivate normidega, tegelike liiklustingimustega, teede mõõtmetega, teenindavate sõidukite näitajatega, olemasoleva liikluskorralduse ja liiklussagedusega.
2. **Kooskõlastus kehtib ainult riigimaanteede osas, liikluskorraldusvahendi linna- ja vallateedel kooskõlastada vastava kohaliku omavalitsusega.**
  - 3. Liikluskorraldusvahendil paigaldada juhendid EVS 613 nõuetest. Liikluse korraldamisel objektil juhenduda määrusest „Nõuded ajutisele liikluskorraldusele“ nr 43 ja juhendist „Riigiteede ajutine liikluskorraldus“ MA 2018-009.
4. Paigaldatavad ajutised liiklummärgid valmista 2. klassi valgustpeegeldava kilega. Liikluse korraldamisel riigiteel kasutada 2. suurusgrupi liiklummärke.
5. Piirangud ei tohi kesta kauem, olla kehtestatud varem või pikemale teelõigule kui see on ohutult võistluste läbiviimiseks vajalik.
6. **Liikluse korraldamisel, sealjuures liikluse reguleerimisel arvestada liiklusseaduse nõuetega.**
7. **Liikluse ümbersuunamine kooskõlastada kohaliku omavalitsusega. Tee sulgemisest teavitada päästeteenistust ja politseid**
8. Vähemalt 48 tundi enne töode alustamist või liikluskorralduse muutmist teavitada liiklusjuhtimiskeskust e-posti [info@transpordiamet.ee](mailto:info@transpordiamet.ee) või Vähemalt 48 tundi enne töode alustamist või liikluskorralduse muutmist teavitada liikluspriirangute ja töode tegemisel Transpordiametit Tark Tee liikluspriirangute iseteeninduskeskkonnas, millele pääseb ligi Transpordiameti e-teeninduse kaudu.

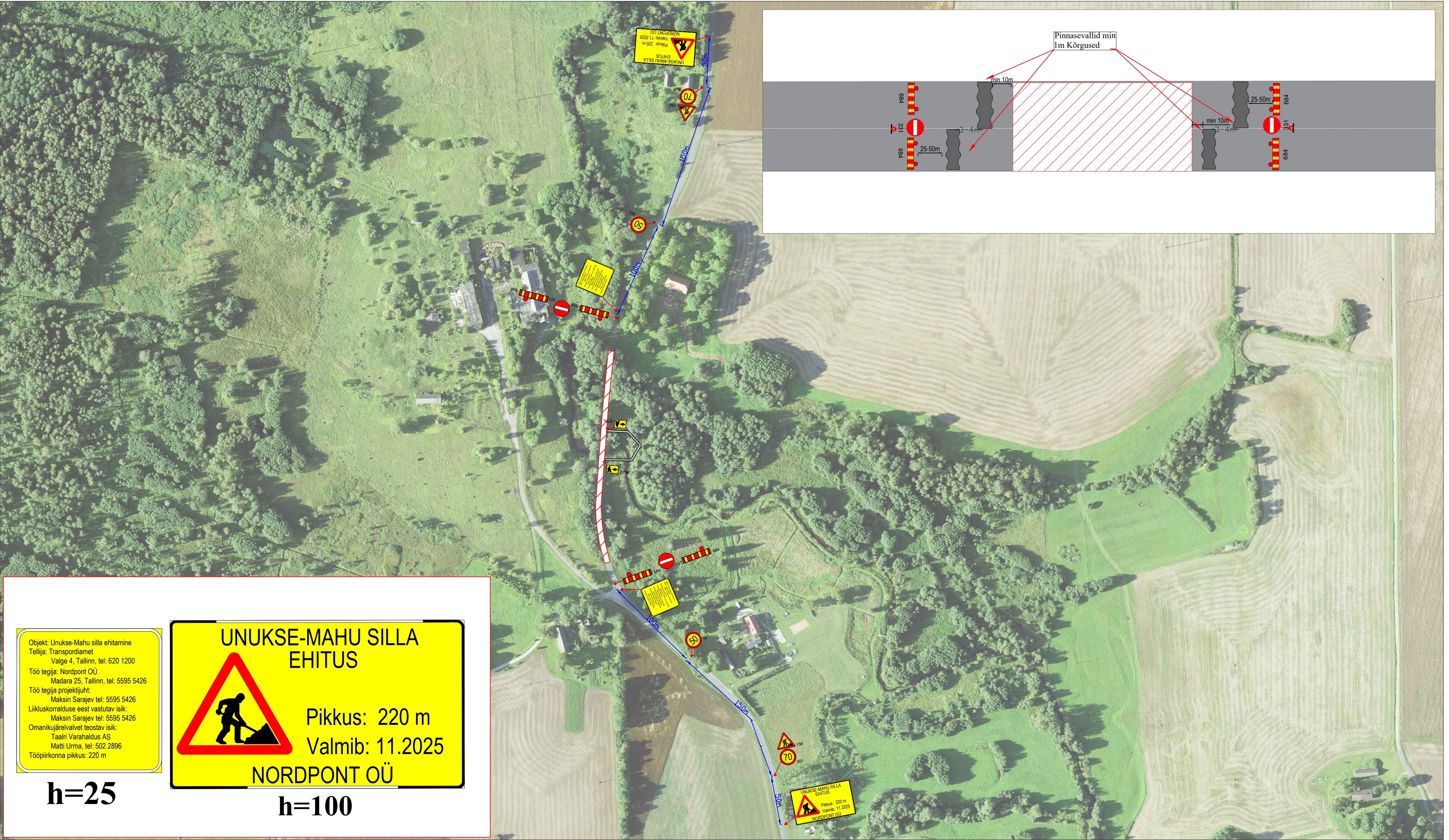


1. Muud olemasolevad liikluskärgid, mis lähevad vastuollu antud ajutise ehitusega liikluskärgiga, tuleb kinni katta.
2. Vajadusel korrigeerida liikluskärgi töötajal olukorra kohaseks.
3. Vajadusel lisada objektile täiendavaid liikluskärgi.
4. Ajutised ehitusega liikluskärgid tuleb paigaldada nii, et nad on liiklejale üheselt mõistetavad ja arusaadavad.
5. Tagada kogu ehitustööde vältel ajutiste liikluskärgide püstiolek ja loetavus.
6. Joonist lugeda märgitud numbreid järgi.

1. Aasta keskmine ööpäevane liiklus 191  
Sõiduautod ja pakiautod (%) 99  
Veoa autod ja autobussid (%) 0  
Autorongid (%) 1
2. Antud asulavälisel lõigul kehtib statsionaarne kiirusepiirang 90 km/h

<div>LEPPEMÄRGID</div> <div>  Töötsoon          Paigaldatav ajutine liiklusmärk       </div>		<div>  <div>           Tähe põik 8, Kambja vald, Tartu maakond            Telefon: +372 5248 400            E-post: info@lounaliiklus.ee         </div> </div>	Projekti nimetus: Unukse-Mahu silla ehitamine	Kuupäev 03.06.2025
			Objekti asukoht: Tee nr 17159 Unukse-Mahu km 1,1-1,3	Töö nr: 173/25 Joonis nr : 1 - (2)
<div>  Olemasolev liiklusmärk          351#       </div>		<div> <div>Koostas:</div> <div>Indrek Vähi</div> </div>	Joonis: <b>Ajutine liikluskorraldusskeem</b>	Mõõtkava
		Tellija: Nordpont OÜ		





Märkused:

- Muud olemasolevad liikluskärgid, mis lähevad vastuollu antud ajutise ehitusaegse liikluskäemiga, tuleb kinni katta.
- Vajadusel korrigeerida liikluskäem töötapi olukorra kohaseks.
- Vajadusel lisada objektile täiendavaid liikluskäme.
- Ajutised ehitusaegsed liikluskärgid tuleb paigaldada nii, et nad on liiklejale üheselt mõistetavad ja arusaadavad.
- Tagada kogu ehitustööde vältel ajutiste liikluskäride püstiolek ja loetavus.
- Joonist lugeda märgitud numbrite järgi.

Lisa märkused:

- Aasta keskmine ööpäevane liiklus 191  
Sõiduaudod ja pakiaudod (%) 99  
Veoaudod ja autobussid (%) 0  
Autorongid (%) 1
- Antud asulavälisel lõigul kehtib statsionaarne kiirusepiirang 90 km/h